



Certyfikuj się!

Twój przewodnik po procesie certyfikacji rybołówstwa MSC

Spis treści:

Zaczynamy	03
Standard Zrównoważonego Rybołówstwa MSC	05
Kto jest kim w procesie certyfikacji?	07
Przygotowanie do procesu oceny	09
Opcjonalna ocena wstępna rybołówstwa	15
Wymagania dotyczące pracy przymusowej i pracy dzieci	17
Ocena pełna rybołówstwa	18
Lista kontrolna	23



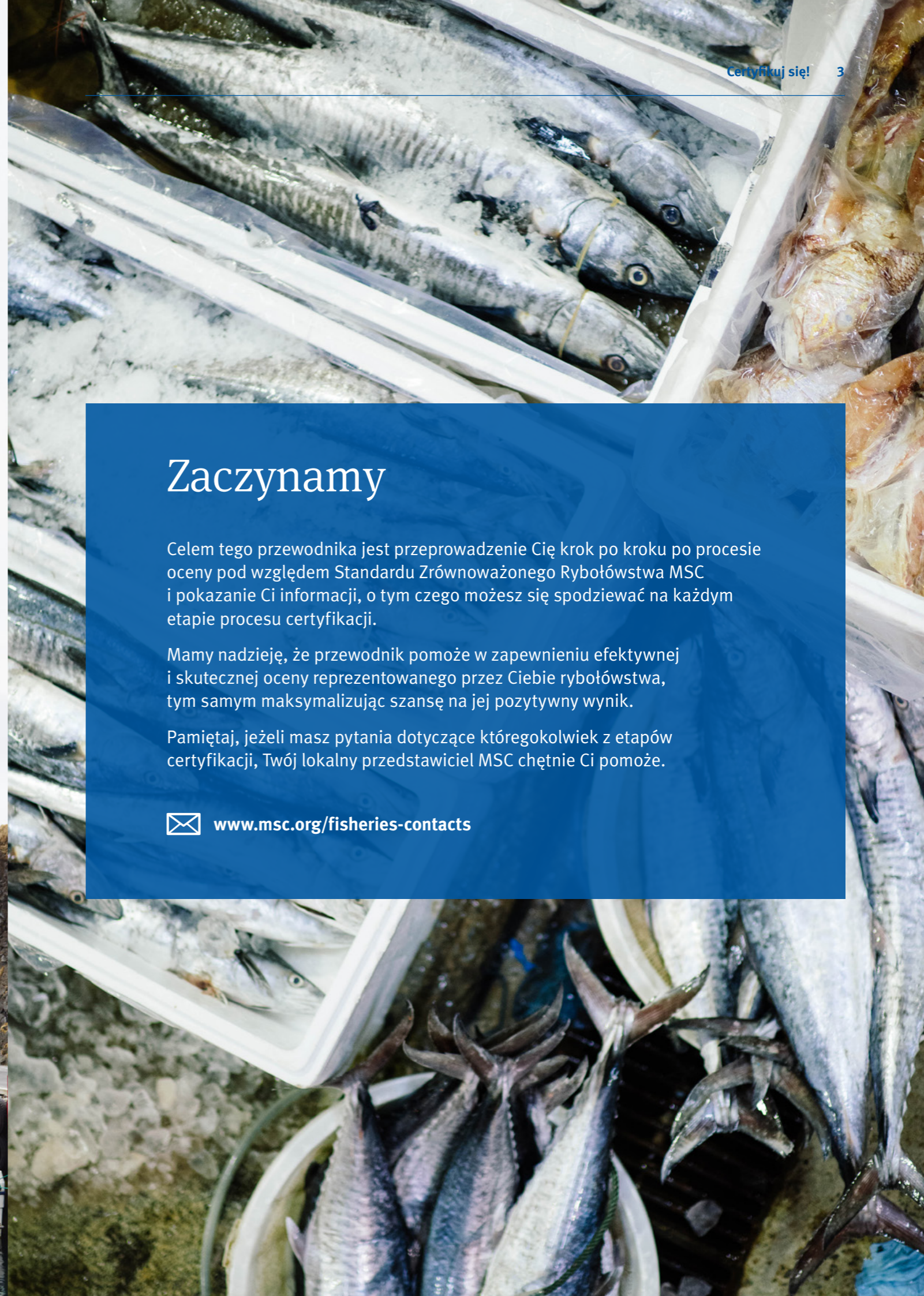
Zaczynamy

Celem tego przewodnika jest przeprowadzenie Cię krok po kroku po procesie oceny pod względem Standardu Zrównoważonego Rybołówstwa MSC i pokazanie Ci informacji, o tym czego możesz się spodziewać na każdym etapie procesu certyfikacji.

Mamy nadzieję, że przewodnik pomoże w zapewnieniu efektywnej i skutecznej oceny reprezentowanego przez Ciebie rybołówstwa, tym samym maksymalizując szansę na jej pozytywny wynik.

Pamiętaj, jeżeli masz pytania dotyczące któregoś z etapów certyfikacji, Twój lokalny przedstawiciel MSC chętnie Ci pomoże.

✉ www.msc.org/fisheries-contacts



Jakie rybołówstwa mogą przystąpić do procesu certyfikacji?

Standard Zrównoważonego Rybołówstwa MSC stosuje się w odniesieniu do rybołówstw połowiących dziko żyjące populacje ryb i owoce morza na całym świecie: zarówno słonowodne, jak i słodkowodne, niezależnie od gatunku będącego celem połowu, metody i narzędzi połowu, położenia geograficznego oraz skali i wielkości rybołówstwa.

✔ Programem Certyfikacji MSC mogą zostać objęte rybołówstwa:

- jednogatunkowe,
- wielogatunkowe,
- tratujące,
- połowiące sznurami haczykowatymi,
- połowiące ręcznie,
- pułapkowe,
- słodkowodne,
- morskie,
- przybrzeżne,
- dalekomorskie,
- połowy denne,
- pelagiczne,
- wspomagane.

✘ Rybołówstwa, które nie mogą przystąpić do Programu Certyfikacji MSC to:

- rybołówstwa, których celem połowu są płazy, gady, ptaki lub ssaki;
- rybołówstwa stosujące destrukcyjne praktyki połowowe (takie jak trucizna lub materiały wybuchowe);
- rybołówstwa, które w ciągu ostatnich dwóch lat zostały skutecznie postawione w stan oskarżenia za naruszenia dotyczące pracy przymusowej;
- rybołówstwa, które w ciągu ostatnich dwóch lat zostały oskarżone o stosowanie praktyki obcinania płetw;
- rybołówstwa, które prowadzone są w ramach kontrowersyjnego jednostronnego zwolnienia z umowy międzynarodowej;
- hodowle (choć niektóre formy rybołówstwa wspomagane kwalifikują się do oceny).

Czym są rybołówstwa wspomagane?

MSC promuje równy dostęp do Programu MSC w odniesieniu do rybołówstw połowiących dziko żyjące populacje ryb, niezależnie od ich wielkości, skali, lokalizacji czy sposobów prowadzenia połowów. Rybołówstwa wspomagane są to takie rybołówstwa, które, poza połowami, obejmują również inne działania prowadzone przez człowieka:

- Połowy i odchów np. połowy skorupiaków na liny i ich odchów do wielkości rynkowej.
- Wylęgarnie, zarybianie i połowy np. wspomaganie dziko żyjących populacji łososia poprzez zarybianie stadami młodocianymi pochodzącym z wylęgarni.
- Modyfikacja siedlisk np. tworzenie tak zwanych *casitas* (sztuczne siedliska instalowane, aby przyciągnąć homary; dosłowne tłumaczenie z j. hiszpańskiego „małe domy”).

Jeżeli uważasz, że Twoje rybołówstwo może być uznane za rybołówstwo wspomagane, Twoja jednostka certyfikująca pomorze Ci sprawdzić, czy może ono zostać objęte Programem MSC.

Standard Zrównoważonego Rybołówstwa MSC

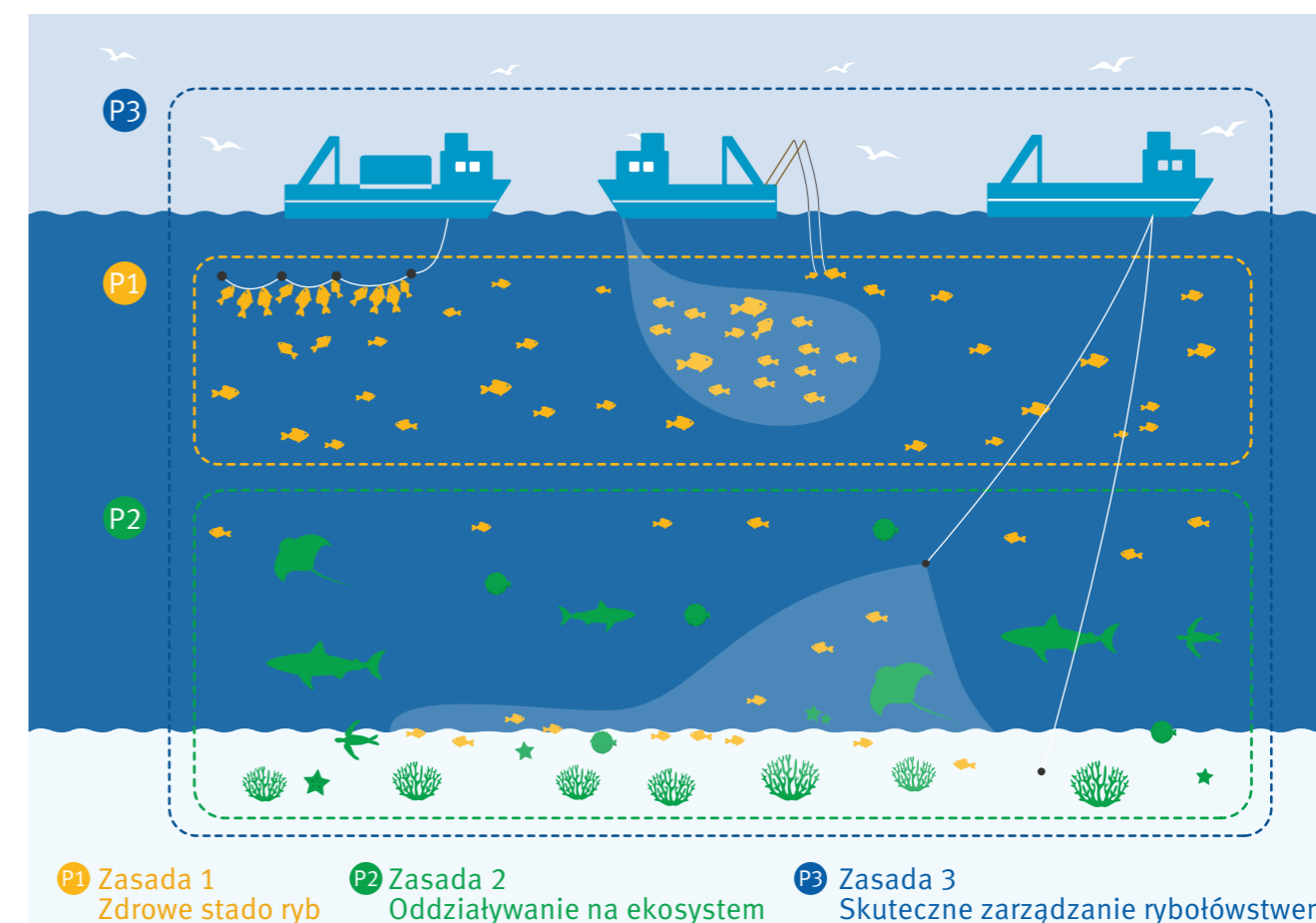
Standard Zrównoważonego Rybołówstwa MSC jest owocem ponad 20-letniej współpracy z naukowcami, przedstawicielami przemysłu rybnego oraz organizacjami działającymi na rzecz ochrony przyrody. Odzwierciedlają najnowszą wiedzę naukową oraz najlepsze praktyki w zakresie zarządzania rybołówstwem.

Trzy podstawowe zasady Standardu Zrównoważonego Rybołówstwa MSC

Zasada 1 Zdrowe stado ryb: Rybołówstwo musi utrzymywać połowy na poziomie zapewniającym ciągłość populacji danego gatunku i zapobiegać nadmiernej eksploatacji zasobów.

Zasada 2 Oddziaływanie na ekosystem: Połowy muszą być prowadzone w taki sposób, aby ich wpływ na inne gatunki i siedliska morskie w ramach ekosystemu był zminimalizowany i pozostawały one w dobrym stanie. Musi być zachowana struktura, produktywność, funkcja oraz różnorodność ekosystemu morskiego, w którym funkcjonuje dane rybołówstwo.

Zasada 3 Skuteczne zarządzanie rybołówstwem: Rybołówstwo musi prowadzić połowy w sposób zgodny z lokalnymi, krajowymi oraz międzynarodowymi przepisami prawnymi, a system zarządzania powinien być efektywny i gwarantować elastyczne reagowanie na zmieniające się warunki środowiskowe.



Jak wygląda system punktacji w procesie oceny?

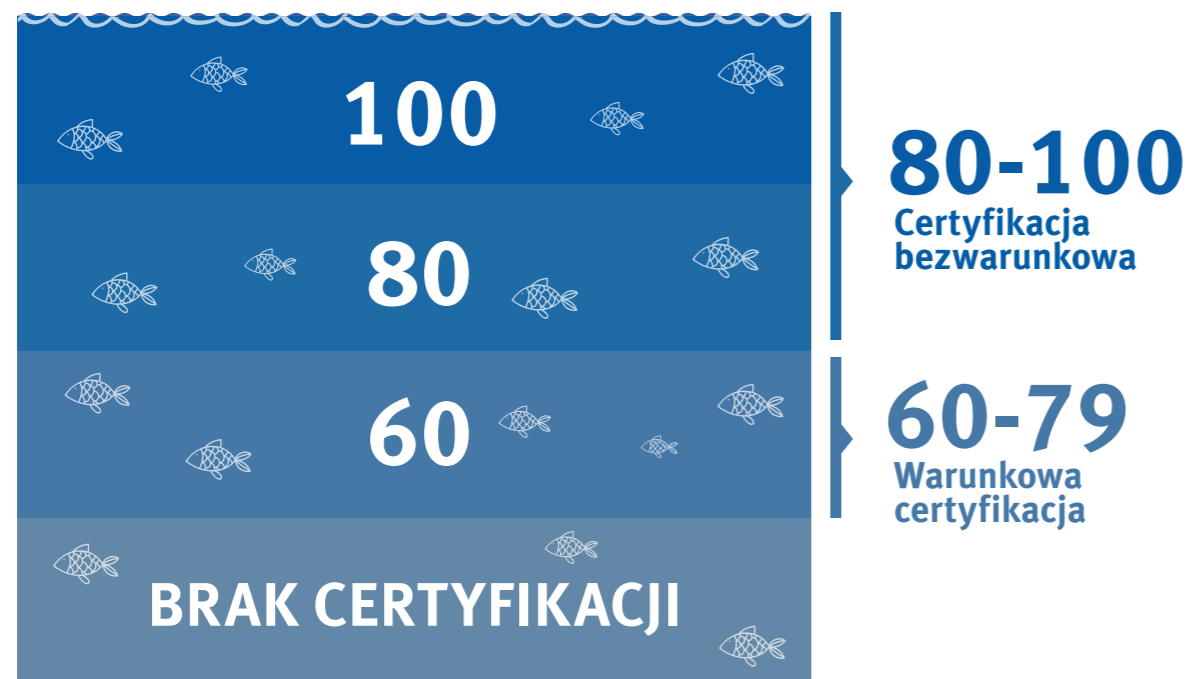
Organizacje rybackie, które przystępują do procesu certyfikacji, poddawane są ocenie przy pomocy 28 wskaźników efektywności, zawartych w ramach trzech podstawowych zasad Standardu Zrównoważonego Rybołówstwa MSC.

Rybołówstwo otrzymuje punkty za każdy wskaźnik efektywności: 60 punktów to minimalny akceptowalny wynik, 80 punktów to pozytywny wynik, a 100 punktów to maksymalny możliwy wynik.

W celu uzyskania certyfikatu, rybołówstwo musi uzyskać:

- co najmniej 60 punktów w ramach wszystkich 28 wskaźników efektywności;
- średnio 80 punktów dla każdej z trzech podstawowych zasad.

Każdy wskaźnik oceniony pomiędzy 60 a 79 punktów oznacza tzw. warunek do poprawy. W takim przypadku organizacja rybacka zobowiązana jest podjąć stosowne działania (tzw. plan działań) na rzecz udoskonalenia sposobu prowadzenia połowów tak, aby w określonym czasie (maksymalnie w okresie pięciu lat ważności Certyfikatu MSC) uzyskać wynik co najmniej 80 punktów.



Kto jest kim w procesie certyfikacji?

Kluczowe strony procesu certyfikacji, ich rola oraz zakres odpowiedzialności podczas procesu oceny.



Ty: Klient z sektora rybołówstwa

Klientem z sektora rybołówstwa jest osoba, organizacja lub grupa organizacji, która składa formalny wniosek o ocenę rybołówstwa. Klientami wnioskującymi o przeprowadzenie procesu certyfikacji mogą być m.in. instytucje rządowe, zrzeszenia rybaków, rybackie organizacje branżowe, lokalne władze lub grupy zrzeszające organizacje rybackie, przyrodnicze i lokalne społeczności.

Klient jest odpowiedzialny za:

- zawarcie umowy prawnej z akredytowaną jednostką certyfikującą (oznacza to, że klient musi posiadać osobowość prawną, aby być stroną w umowach);
- sfinansowanie kosztów procesu certyfikacji lub zdobycie funduszy zewnętrznych;
- poinformowanie jednostki certyfikującej o wszystkich interesariuszach, z którymi należy się skontaktować, aby włączyć ich do procesu oceny;
- udostępnienie zespołowi oceniającemu danych i informacji o rybołówstwie;
- wprowadzanie wszelkich usprawnień (spełnienie warunków) nałożonych na rybołówstwo, jeżeli zostały one nałożone wraz z przyznaniem certyfikatu MSC.



Jednostka certyfikująca (Conformity Assessment Body, CAB)

Aby zagwarantować bezstronność, wiarygodność i przejrzystość procesu, samą certyfikację prowadzą niezależni audytorzy tzw. niezależne jednostki certyfikujące (ang. Conformity Assessment Bodies, CABs), akredytowane przez niezależną organizację akredytującą Assurance Services International.

Jednostka certyfikująca jest odpowiedzialna za:

- powołanie zespołu oceniającego rybołówstwo (audytorów);
- przeprowadzenie klienta przez proces oceny zgodnie z wymaganiami opisanymi w Procesie Certyfikacji Rybołówstwa (ang. Fisheries Certification Process);
- wydanie certyfikatu dla rybołówstwa;
- przeprowadzanie corocznych audytów oraz ich ewaluacji w trakcie okresu ważności certyfikatu rybołówstwa.



Zespół oceniający rybołówstwo (audytorzy)

Naukowcy posiadający specjalistyczną wiedzę z dziedziny rybołówstwa, którzy zostali wybrani przez jednostkę certyfikującą do przeprowadzenia oceny rybołówstwa.

Zespół oceniający jest odpowiedzialny za:

- ocenę rybołówstwa pod kątem zgodności ze Standardem Zrównoważonego Rybołówstwa MSC;
- dokonanie oceny danego rybołówstwa w oparciu o informacje dostarczone przez klienta, instytucje zarządzające oraz innych interesariuszy;
- korzystanie z dostępnych informacji, raportów i danych naukowych w celu dokonania oceny zgodnej z podejściem ostrożnościowym.



Recenzenci (*peer reviews*)

Niezależni eksperci recenzujący raport z procesu oceny i dostarczający wykwalifikowanej, profesjonalnej, bazującej na doświadczeniu opinii na temat:

- sformułowanych w raporcie wniosków;
- nałożonych warunków;
- wyników w odniesieniu do każdego z ocenianych wskaźników oraz ich uzasadnienia.



Interesariusze rybołówstwa

Osoby lub organizacje, które są zainteresowane oceną rybołówstwa lub na które wpływa działalność danego rybołówstwa.

Interesariusze są uprawnieni do:

- zwracania uwagi zespołowi oceniającemu na wszelkie kwestie i problemy związane z przestrzeganiem Standardu Zrównoważonego Rybołówstwa MSC w działaniach prowadzonych w ramach danego rybołówstwa;
- dostarczania właściwie sformułowanych i rzeczowych argumentów uzasadniających ich opinie, w tym obiektywnych dowodów, z których może korzystać zespół oceniający.

Przygotowanie do procesu oceny

Proces oceny przeprowadzany jest przez niezależnych audytorów tzw. niezależne jednostki certyfikujące (ang. Conformity Assessment Bodies, CABs).

Wybór jednostki certyfikującej

Dobre przygotowanie i zarządzanie projektem są kluczowe dla zapewnienia sprawnego, terminowego i efektywnego kosztowo procesu oceny. Wielu klientów uznało za przydatne zatrudnienie kierownika projektu lub wyznaczenie jednego z pracowników do monitorowania procesu oceny i pełnienia roli osoby kontaktowej dla jednostki certyfikującej i zespołu oceniającego.

Rekomendacje:

- Zwróć się do więcej niż jednej jednostki certyfikującej w celu uzyskania wycen porównawczych.
- Upewnij się, że jednostka certyfikująca posiada wiedzę i rozumie specyfikę Twojego rybołówstwa lub innych podobnych rybołówstw.
- Zadawaj pytania i dziel się wszelkimi wątpliwościami.
- Sprawdź, czy dostępność jednostki certyfikującej odpowiada Twojemu harmonogramowi oraz czy jest on wykonalny biorąc pod uwagę zaangażowane strony, złożoność Twojego rybołówstwa oraz czas potrzebny na zbadanie każdego aspektu jego działania, w tym również działalności prowadzonej sezonowo, którą może chcieć sprawdzić zespół oceniający.
- Poproś jednostkę certyfikującą o przedstawienie referencji od poprzednich klientów.

Rolą jednostki certyfikującej jest niezależna, zewnętrzna ocena Twojego rybołówstwa pod kątem zgodności ze Standardem Zrównoważonego Rybołówstwa MSC. Jednostka certyfikująca ma obowiązek konsultować się z Tobą i innymi interesariuszami w celu ustalenia faktów niezbędnych do dokonania oceny.

Jednostka certyfikująca nie ma obowiązku przeprowadzania nowych badań ani dokonywania oceny stanu zasobów stad w celu oceny rybołówstwa. Brak danych lub dokumentacji na temat rybołówstwa może skutkować większą niepewnością co do działań prowadzonych przez rybołówstwo i może skutkować uzyskaniem niższych wyników oraz bardzo często podniesieniem kosztów procesu oceny.

Wszystkie jednostki certyfikujące podane na stronie internetowej niezależnej organizacji akredytującej Accreditation Services International (ASI) są akredytowane do przeprowadzania certyfikacji pod względem zgodności ze Standardem Zrównoważonego Rybołówstwa MSC.

Lista akredytowanych jednostek certyfikujących znajduje się na stronie: www.asi-assurance.org/s/find-a-cab (w filtrze „Technical Scope” należy zaznaczyć „MSC Fisheries”).

Członkowie zespołu oceniającego przechodzą regularne szkolenia, a ich praca podlega regularnej weryfikacji, aby upewnić się, że spełniają oni wymagania MSC.

Podpisanie umowy

Po wybraniu jednostki certyfikującej należy podpisać z nią umowę dotyczącą przeprowadzenia oceny rybołówstwa. Treść umowy nie jest określona ani narzucona przez MSC. Jest to umowa poufna, której treść zna tylko klient oraz jednostka certyfikująca.

Koszty i źródła finansowania

Klient ponosi koszty związane z procesem oceny. Z informacji uzyskanych od naszych partnerów wynika, że najczęściej koszty te wahają się od 15 tys. do 120 tys. USD.

Wysokość kosztów zależy od:

- złożoności danego rybołówstwa;
- dostępności danych;
- stopnia zaangażowania interesariuszy.

Jednostka certyfikująca wycenia koszty dokonania procesu oceny na podstawie jej prawdopodobnego skomplikowania. Pierwsza ocena rybołówstwa może trwać do 18 miesięcy. Po uzyskaniu certyfikatu następują cztery coroczne audyty.

Koszty ponownej certyfikacji (jeśli się na nią zdecydujesz) będą zależeć od złożoności procesu oraz od ilości danych uzyskanych podczas wcześniejszych audytów, które mogą być użyte do ponownej oceny.

Istnieje wiele źródeł finansowania i możliwości uzyskania wsparcia dla procesu certyfikacji rybołówstwa. Twój lokalny przedstawiciel MSC może pomóc Ci znaleźć odpowiednie opcje finansowania dostępne w Twoim regionie.

Jednostka oceny (ang. Unit of Assessment, UoA)

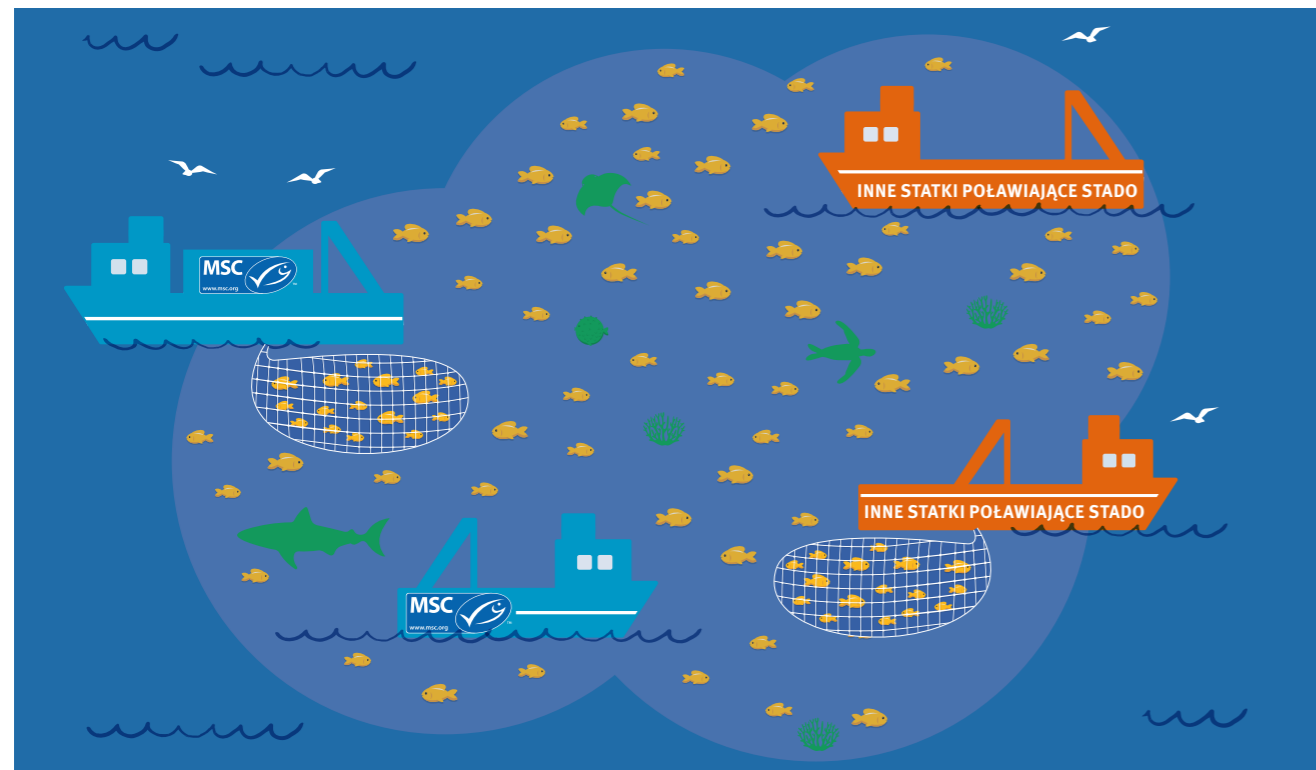
Na początku procesu oceny klient wspólnie z jednostką certyfikującą określa jednostkę oceny MSC. Jednostka oceny mówi o tym, co dokładnie będzie oceniane pod względem zgodności ze Standardem Zrównoważonego Rybołówstwa MSC i obejmuje określenie:

- docelowego stada i obszaru połowu;
- narzędzi połowowych;
- floty, jednostek pływających, indywidualnych operatorów rybackich oraz innych podmiotów, połowiących dane stado.

Jednostka certyfikacji (ang. Unit of Certification, UoC)

Jednostką certyfikacji jest jednostka oceny z wyłączeniem rybaków i podmiotów połowiących dane stado, niebędących klientem w procesie certyfikacji. Po zdefiniowaniu jednostki certyfikacji tylko ryby i owoce morza pochodzące z jednostki certyfikacji będą mogły być oznaczane niebieskim certyfikatem MSC. Produkty rybne pochodzące od innych kwalifikujących się rybaków nie będą mogły być oznaczane tym znakiem, ale mogą zostać później uwzględnione w umowie dotyczącej dzielenia się certyfikatem.

Jednostka oceny MSC (ang. Unit of Assessment, UoA)



Statki należące do jednostki certyfikacji



Docelowe stado



Inne statki połowiące dane stado



Wpływ na środowisko poddany ocenie

Przygotowywanie informacji

Ocena rybołówstwa opiera się na eksperckiej analizie dostępnych danych i informacji. Informacje te mogą obejmować:

- dane dotyczące stad ryb;
- dane dotyczące wyładunków i wpływu na środowisko;
- informacje na temat zarządzania rybołówstwem;
- rozmowy z interesariuszami;
- artykuły i raporty naukowe.

Na końcu przewodnika znajdziesz listę kontrolną zawierającą spis wszystkich informacji, które powinieneś przekazać jednostce certyfikującej.

Co się dzieje w przypadku, gdy rybołówstwo nie dysponuje danymi o swoich działaniach lub są one ograniczone?

Może zdarzyć się, że Twoje rybołówstwo pozbawione jest dostępu do szczegółowych danych naukowych, które są podstawą oceny rybołówstwa pod kątem zgodności ze Standardem Zrównoważonego Rybołówstwa MSC. Dotyczy to w szczególności rybołówstw małoskalowych oraz rybołówstw z krajów rozwijających się. Jeżeli dostęp do danych jest ograniczony, jednostka certyfikująca może skorzystać z Modelu Analizy Ryzyka (ang. Risk-Based Framework, RBF).

Model Analizy Ryzyka umożliwia zespołowi oceniającemu przeprowadzenie ustrukturalizowanej oceny ryzyka w celu ustalenia czy rybołówstwo, które dysponuje ograniczonymi danymi, prowadzi połowy w sposób zgodny ze Standardem MSC i czy może zostać uznane za zrównoważone. Stosowanie Modelu Analizy Ryzyka zapewnia, że Program MSC oraz korzyści związane z certyfikacją są dostępne dla wszystkich rybołówstw. Model ten może być wykorzystany do oceny zarówno gatunków docelowych, jak i gatunków niebędących celem połowu, a także do oceny siedlisk i ekosystemów.

Więcej informacji na temat Modelu Analizy Ryzyka można znaleźć na stronie www.msc.org/pl/rybolowstwa-o-ograniczonym-dostepie-do-danych

Uzyskanie wsparcia interesariuszy

Rekomendujemy, aby na samym początku oceny skontaktować się ze stronami, które mogą być zainteresowane certyfikacją Twojego rybołówstwa. Kontakt z nimi powinien mieć na celu zbudowanie wzajemnego zaufania i zmniejszenie prawdopodobieństwa wystąpienia nieprzewidzianych komplikacji, a także ułatwienie procesu oceny. MSC niezwykle ceni wkład i zaangażowanie interesariuszy w cały proces oceny rybołówstw, gdyż dzięki nim proces oceny jest wyczerpujący, a także opiera się na wszystkich dostępnych informacjach i danych.

Więcej informacji na temat zaangażowania interesariuszy w proces oceny można znaleźć na stronie www.msc.org/pl/zaangazuj-sie-w-proces-oceny-rybolowstwa

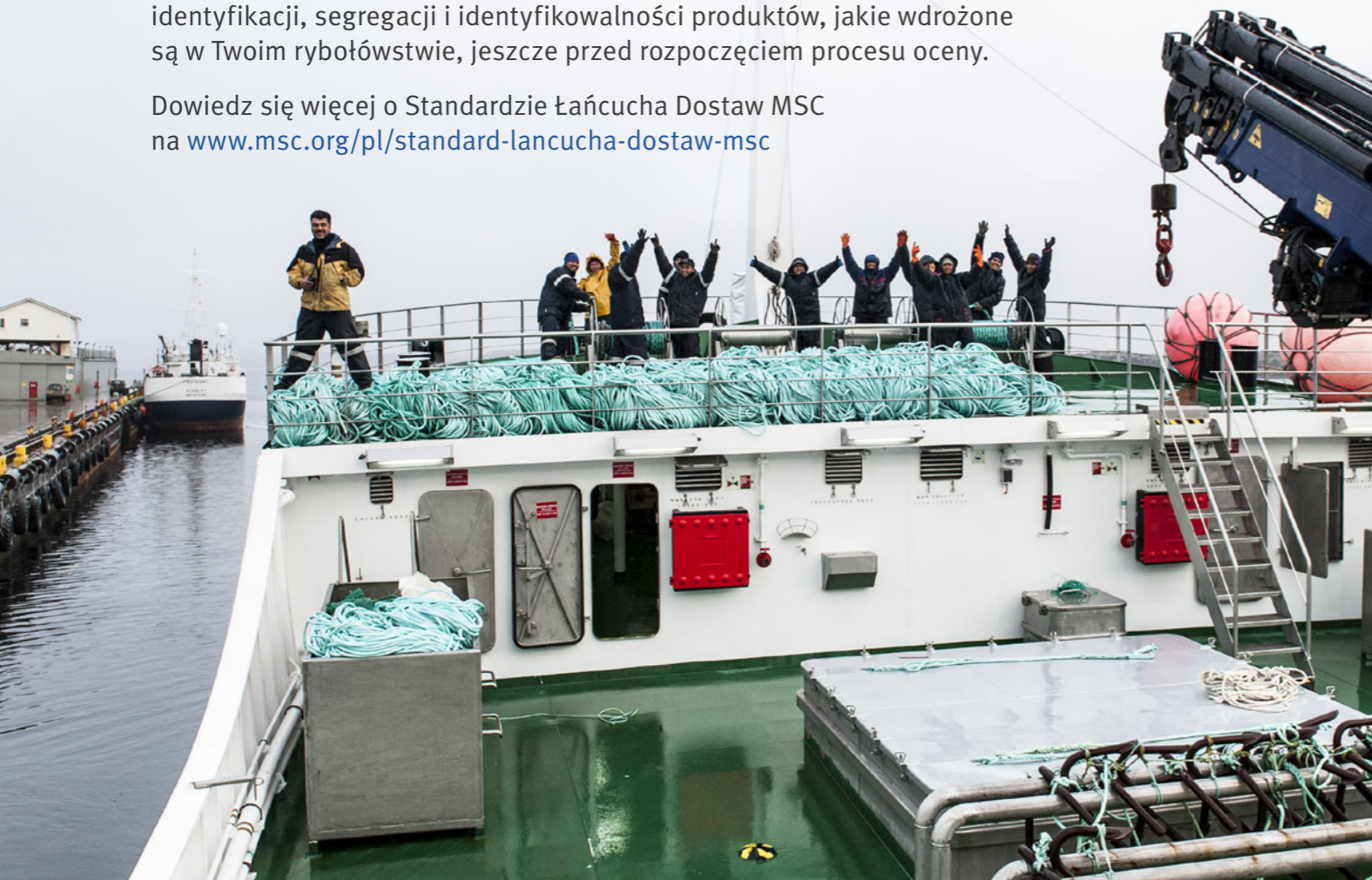
Certyfikacja łańcucha dostaw i identyfikowalność rybołówstwa

Standard Łańcucha Dostaw MSC zapewnia, że produkty oznaczone niebieskim certyfikatem MSC pochodzą z certyfikowanych, zrównoważonych rybołówstw. Certyfikacja łańcucha dostaw jest niezbędna, aby ryby i owoce morza z Twojego rybołówstwa były sprzedawane jako certyfikowane i oznaczone niebieskim certyfikatem na opakowaniu lub w restauracyjnym menu. Sugerujemy kontakt z klientami rybołówstwa już na wczesnym etapie procesu certyfikacji, aby polecić im uzyskanie certyfikatu potwierdzającego spełnienie wymagań Standardu Łańcucha Dostaw MSC.

Jednostka certyfikująca ustali, czy statki rybackie lub inne podmioty zaangażowane w dostarczanie ryb i owoców morza na rynek wymagają posiadania oddzielnego certyfikatu potwierdzającego zgodność ze Standardem Łańcucha Dostaw MSC. Może się tak zdarzyć w przypadku, gdy identyfikowalność produktów między połowem, a pierwszą sprzedażą na rynku jest niewystarczająca lub gdy ma miejsce złożony łańcuch (na przykład przy użyciu certyfikowanych, jak i niecertyfikowanych narzędzi połowowych).

W takim przypadku jednostka certyfikująca poprosi Cię o wykazanie, że ryby i owoce morza są możliwe do zidentyfikowania w okresie od ich połowu do pierwszej sprzedaży na rynku. Dlatego też najlepiej jest zastanowić się nad procedurami oraz systemem identyfikacji, segregacji i identyfikowalności produktów, jakie wdrożone są w Twoim rybołówstwie, jeszcze przed rozpoczęciem procesu oceny.

Dowiedz się więcej o Standardzie Łańcucha Dostaw MSC na www.msc.org/pl/standard-lancucha-dostaw-msc



Opcjonalna ocena wstępna rybołówstwa

Ocena wstępna wskazuje potencjalne wyzwania wobec certyfikacji. Jeśli ocena wstępna jest pozytywna, rybołówstwo może przystąpić do pełnej oceny pod względem zgodności ze Standardem Zrównoważonego Rybołówstwa MSC.

Ocena wstępna obejmuje następujące etapy:

- spotkanie z udziałem jednostki certyfikującej i klienta;
- wizyty terenowe (opcjonalne);
- przegląd dostępności wymaganych danych i informacji;
- identyfikacja potencjalnych problemów i kwestii zgłaszanych przez interesariuszy;
- raport z oceny wstępnej określający zakres, w jakim rybołówstwo spełnia Standard MSC;
- opis potencjalnych przeszkód i problemów na drodze do certyfikacji, które powinny zostać rozwiązane przez rybołówstwo przed przystąpieniem do certyfikacji.

Projekty Udoskonalania Rybołówstwa (ang. Fishery Improvement Projects, FIPs)

Coraz większa liczba rybołówstw usprawnia swoje działania z nadzieją na uzyskanie certyfikatu MSC. Zainteresowanie usprawnieniami doprowadziło do znacznego wzrostu liczby projektów skupiających wysiłki wielu interesariuszy na rzecz sprostania stojących przed rybołówstwami wyzwań środowiskowych. Takie inicjatywy nazywane są Projektami Udoskonalenia Rybołówstwa (ang. Fishery Improvement Projects, FIPs).

Jeżeli ocena wstępna Twojego rybołówstwa wykaże, że nie spełnia ono jeszcze wymagań niezbędnych do otrzymania certyfikatu MSC, możesz skorzystać z szeregu narzędzi oraz pomocy technicznej, które ułatwią wprowadzenie usprawnień.

Równy dostęp do Programu MSC dla wszystkich rodzajów rybołówstw, w tym dla rybołówstw małoskalowych i z krajów rozwijających się, to jedno z podstawowych założeń MSC. Program Wsparcia MSC (ang. Capacity Building Program) pomaga rybołówstwom z całego świata w dokonywaniu usprawnień, niezbędnych do przystąpienia do procesu oceny pod względem zgodności ze Standardem MSC.

Przewodnik po Programie Wsparcia MSC zawiera niezbędne i wyczerpujące informacje dla klientów, chcących przystąpić do certyfikacji, menedżerów, naukowców, ekspertów, konsultantów oraz wszystkich innych interesariuszy, którym zależy na tym, aby dane rybołówstwo przystąpiło do procesu certyfikacji MSC. Zawiera praktyczne informacje na temat Standardu Zrównoważonego Rybołówstwa MSC, przykłady najlepszych praktyk, dokładny opis procesu oceny oraz możliwe działania, które można wdrożyć w ramach FIP.

Na stronie www.msc.org/fips znajdziesz więcej informacji o FIP, pobierzesz przewodniki, a także znajdziesz kontakt do konsultantów, którzy udzielą Ci więcej informacji.

WARTO WIEDZIEĆ

Ocena wstępna to również dobra okazja, aby sprawdzić, czy dana jednostka certyfikująca jest dla Ciebie odpowiednia. Nie ma obowiązku korzystania z usług tej samej jednostki certyfikującej przy ocenie wstępnej rybołówstwa, przy pełnej ocenie, a następnie w czasie corocznych audytów. Może się to jednak wiązać się z oszczędnościami zarówno czasowymi, jak i kosztowymi.

Wymagania dotyczące pracy przymusowej i pracy dzieci

MSC potępia wykorzystywanie pracy przymusowej i pracy wykonywanej przez dzieci oraz uznaje znaczenie kwestii społecznych przy rozważaniu kwestii zrównoważonego rozwoju.

Rybołówstwa i podmioty łańcucha dostaw operujące na morzu są zobowiązane do wypełnienia specjalnego oświadczenia dotyczącego środków, zasad i praktyk stosowanych w celu zapobiegania pracy przymusowej oraz pracy dzieci.

Jednostki certyfikujące sprawdzają, czy rybołówstwo złożyło oświadczenie. Treść oświadczenia nie zostaje poddana audytowi, ale każdy, kto jest zaniepokojony kwestią pracy przymusowej lub pracy dzieci, może zapoznać się z oświadczeniem na stronie internetowej MSC.

Rybołówstwa i podmioty łańcucha dostaw operujące na morzu, które nie złożą oświadczenia, nie mogą kwalifikować się do certyfikacji MSC. Wzór oświadczenia dostępny jest na stronie www.msc.org/docs/statement-template





Ocena pełna rybołówstwa

Ocena rybołówstwa jest otwartym, transparentnym i rygorystycznym procesem, w wyniku którego jednostka certyfikująca weryfikuje, czy Twoje rybołówstwo spełnia Standard Zrównoważonego Rybołówstwa MSC.

Proces rozpoczyna się po podpisaniu umowy przez klienta z jednostką certyfikującą oraz powiadomieniu MSC o tym, że rybołówstwo przystąpiło do oceny.



1. Gromadzenie informacji, spotkania z interesariuszami, ocena punktowa

Na tym etapie zbierz wszystkie dostępne dane i informacje na temat rybołówstwa i przekaż je jednostce certyfikującej, korzystając z ustrukturalizowanej listy kontrolnej dokumentów klienta (ang. Client Document Checklist).

Jednostka certyfikująca wyznacza zespół oceniający, który analizuje wszystkie istotne informacje, w tym dokumenty techniczne, raporty i dane dotyczące rybołówstwa. Pozyskaną wiedzę zespół oceniający wykorzystuje do wstępnej oceny poszczególnych wskaźników efektywności Twojego rybołówstwa.

Wstępne przyznanie punktów obejmuje także ich uzasadnienie i dodatkowe informacje pomocnicze. Wszelkie braki w tych informacjach zostaną specjalnie oznaczone, a zespół oceniający uzupełni je podczas wizyty w terenie.

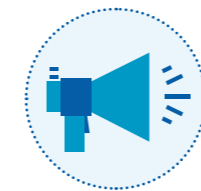
Jednostka certyfikująca kompiluje Wstępny Raport Ogłaszający do Konsultacji (ang. Announcement Comment Draft Report).

Możesz zapoznać się z raportem, sprawdzić wstępnie przyznane punkty, uzupełnić dane i informacje, których w nim brakuje, a także zdecydować, czy proces certyfikacji ma być kontynuowany a raport upubliczniony i poddany konsultacjom.

WARTO WIEDZIEĆ



Lista kontrolna dokumentów klienta została opracowana bazując na strukturze schematu oceny (ang. assessment tree) Standardu Zrównoważonego Rybołówstwa MSC, aby pomóc w organizacji danych i informacji dla zespołu oceniającego.



2. Ogłoszenie pełnej oceny

Kiedy Twoje rybołówstwo jest gotowe, aby przystąpić do pełnej oceny, jednostka certyfikująca informuje zainteresowane strony, że rybołówstwo rozpoczęło proces certyfikacji i publikuje Wstępny Raport Ogłaszający do Konsultacji w internetowej wyszukiwarce rybołówstw w Programie MSC (fisheries.msc.org) oraz w specjalnym newsletterze MSC dotyczącym certyfikacji rybołówstw.

Wstępny Raport Ogłaszający do Konsultacji określa również jednostkę oceny (UoA) rybołówstwa: stado docelowe, metodę lub rodzaj narzędzi połowowych i obszar połowowy. Raport zawiera również informacje na temat składu zespołu oceniającego i podaje szczegóły wizyt w terenie.

WARTO WIEDZIEĆ



Średni czas potrzebny na przeprowadzenie pełnej oceny rybołówstwa wynosi od 12 do 18 miesięcy. Długość procesu certyfikacji zależy między innymi od stopnia przygotowania rybołówstwa, a także od jego charakteru i stopnia złożoności.



3. Wkład interesariuszy

Po ogłoszeniu rozpoczęcia certyfikacji rybołówstwa, wszystkie zainteresowane strony mogą dostarczyć pisemny komentarz do Wstępnego Raportu Ogłaszającego do Konsultacji (ang. Announcement Comment Draft Report) oraz przekazać wszelkie materiały i informacje, które powinny być wzięte pod uwagę przez zespół oceniający. Zainteresowane strony mają również czas na przygotowanie się do wizyty terenowej, podczas której osobiście lub zdalnie mogą przedyskutować kwestie oceny rybołówstwa bezpośrednio z zespołem oceniającym. Zainteresowane strony mają 60 dni na przedstawienie swoich uwag i komentarzy dotyczących wstępnej oceny rybołówstwa i 30 dni w procesie jego recertyfikacji.



4. Wizyta na miejscu i punktacja

Wizyta terenowa jest organizowana przez jednostkę certyfikującą. Podczas wizyty w rybołówstwie zespół oceniający przeprowadza rozmowę z przedstawicielami rybołówstwa i interesariuszami, a także bierze pod uwagę wszystkie zgłoszone kwestie i problemy.

Zespół oceniający wykorzystuje następnie wszystkie zebrane informacje, aby w razie potrzeby skorygować wstępnie przyznaną rybołówstwu punktację dla poszczególnych wskaźników.



5. Recenzja klienta i recenzja ekspercka (peer review)

Jednostka certyfikująca sporządza Wstępny Raport dla Klienta i do Recenzji (ang. Client and Peer Review Draft Report), który zostaje przekazany do recenzji ekspertów oraz przedstawicieli ocenianego rybołówstwa. Raport obejmuje:

- wyniki rybołówstwa pod względem wszystkich wskaźników efektywności Standardu Zrównoważonego Rybołówstwa MSC;
- średni wynik rybołówstwa dla każdej z trzech podstawowych zasad Standardu;
- proponowany wynik certyfikacji;
- szczegółowe informacje na temat postawionych rybołówstwu warunków, mających usprawnić jego działanie.

Jednostka certyfikująca daje czas rybołówstwu na ustosunkowanie się do wstępnego raportu i sporządzenie planu działania przedstawiającego, w jaki sposób rybołówstwo poradzi sobie z nałożonymi na nie warunkami certyfikacji.

Jednocześnie jednostka certyfikująca przekazuje wstępny raport niezależnym ekspertom, zwanym recenzentami (zazwyczaj są to naukowcy z dziedziny rybołówstwa). Zewnętrzni naukowcy zatwierdzają wybór recenzentów, aby zapewnić niezależną weryfikację wstępnego raportu opracowanego przez jednostkę certyfikującą.



6. Dalsze publiczne konsultacje wstępnego raportu

Po zakończeniu etapu recenzji dokonanej przez niezależnych ekspertów, jednostka certyfikująca publikuje Wstępny Raport do Konsultacji Publicznych (ang. Public Comment Draft Report) w internetowej wyszukiwarce rybołówstw w Programie MSC ([fisheries.msc.org](https://www.fisheries.msc.org)).

Raport ten zawiera również informację na temat wstępnej decyzji jednostki certyfikującej o przyznaniu lub nieprzyznaniu Twojemu rybołówstwu certyfikatu MSC.

Zalecamy zapoznanie się ze Wstępnym Raportem do Konsultacji Publicznych i upewnienie się, że czujesz się komfortowo z wszelkimi zmianami, które wprowadzono w nim od publikacji Wstępnego Raportu Ogłaszającego do Konsultacji (ang. Announcement Comment Draft Report).

Zainteresowane strony, które były wcześniej zaangażowane na etapie ogłoszenia Wstępnego Raportu Ogłaszającego do Konsultacji (ang. Announcement Comment Draft Report) lub podczas wizyty terenowej, mają 30 dni na dostarczenie informacji zwrotnej na temat Wstępnego Raportu do Konsultacji Publicznych (ang. Public Comment Report).

Jeżeli jednostka certyfikująca nie rekomenduje przyznania certyfikatu MSC, wykorzystaj wyniki procesu oceny, aby lepiej zrozumieć Twoje rybołówstwo. Po rozwiązaniu problemów, które uniemożliwiły Ci uzyskanie certyfikatu, możesz ponownie, w dowolnym czasie zgłosić rybołówstwo do pełnej oceny.



7. Wstępny Raport Końcowy oraz decyzja o przyznaniu certyfikatu

Wstępny Raport Końcowy (ang. Final Draft Report) jest publikowany w internetowej wyszukiwarce rybołówstw ([fisheries.msc.org](https://www.fisheries.msc.org)) i zawiera ostateczną decyzję jednostki certyfikującej o przyznaniu lub braku przyznaniu certyfikatu. Raport ten publikowany jest po rozważeniu przez zespół oceniający wszystkich danych zebranych podczas procesu oceny oraz rewizji eksperckiej. Jeśli interesariusze nie zgadzają się z decyzją, mogą zgłosić sprzeciw w ciągu 15 dni roboczych od publikacji Wstępnego Raportu Końcowego (FDR).



8. Publikacja oficjalnego raportu i nadanie certyfikatu

Jeśli decyzją jednostki certyfikującej Twoje rybołówstwo powinno otrzymać certyfikat MSC i do decyzji tej nie zgłoszono żadnych zastrzeżeń, oznacza to, że rybołówstwo zostało pomyślnie certyfikowane. Certyfikat ważny jest przez okres 5 lat, jednak w tym okresie rybołówstwo podlega regularnym audytom. Jednostka certyfikująca wydaje Publiczny Raport Certyfikacji (ang. Public Certification Report), który zostaje opublikowany w internetowej wyszukiwarce rybołówstw w Programie MSC ([fisheries.msc.org](https://www.fisheries.msc.org)). Publiczny Raport Certyfikacji zawiera najważniejsze informacje o procesie oceny oraz wszystkie usprawnienia, które musi wprowadzić Twoje rybołówstwo (zwane również warunkami certyfikacji). Jednostka certyfikująca wydaje również Certyfikat MSC dla rybołówstwa. Jeśli Twój klient posiada Certyfikat Łańcucha Dostaw MSC, ryby lub owoce morza pochodzące z Twojego certyfikowanego rybołówstwa mogą być oznaczane niebieskim logo MSC na opakowaniu lub w restauracyjnym menu.

Opracowanie planu działania dla usprawnień

Jeżeli którykolwiek ze wskaźników Twojego rybołówstwa został oceniony pomiędzy 60 a 79 punktami oznacza to tzw. warunek do poprawy. W takim przypadku rybołówstwo zobowiązane jest podjąć stosowne działania (tzw. plan działań) na rzecz udoskonalenia sposobu prowadzenia połowów tak, aby w określonym czasie (najczęściej w okresie pięciu lat ważności Certyfikatu MSC) uzyskać wynik co najmniej 80 punktów dla każdego wskaźnika.

Ważne jest, aby opracować plan działań określający:

- usprawnienia, które muszą zostać wprowadzone w rybołówstwie;
- sposób, w jaki zostaną one wdrożone;
- wyznaczenie osób odpowiedzialnych;
- wyznaczenie harmonogramu ich wprowadzania;
- określenie, w jaki sposób postępy w realizacji warunków certyfikacji zostaną zaprezentowane zespołowi oceniającemu.

Procedura sprzeciwów

Jeśli któryś z interesariuszy uważa, że jednostka certyfikująca popełniła błąd proceduralny, błąd w ocenie lub rewizji planu działania (ang. Client Action Plan), może złożyć zawiadomienie o sprzeciwie w ciągu 15 dni roboczych od opublikowania Wstępnego Raportu Końcowego. Taki mechanizm zapewnia rozwiązanie ewentualnych sporów związanych z procesem oceny rybołówstwa przez niezależnego arbitra, który po konsultacjach decyduje, czy sprzeciw powinien zostać uznany.

Utrzymanie certyfikatu MSC

Certyfikat ważny jest przez okres 5 lat. W okresie ważności certyfikatu rybołówstwo może wprowadzać niezbędne usprawnienia oraz podlega regularnym audytom.

Regularne audyty kontrolne

Po otrzymaniu certyfikatu MSC w rybołówstwie przeprowadzane są coroczne audyty, podczas których jednostka certyfikująca dokonuje przeglądu postępów we wprowadzaniu usprawnień.

Coroczne audyty mogą obejmować audyt zarówno na miejscu, jak i poza rybołówstwem oraz przegląd dokumentów i danych. Coroczne audyty mogą być przeprowadzane maksymalnie sześć miesięcy przed lub po rocznicy nadania certyfikatu. W trakcie audytów kontrolnych interesariusze mogą przekazywać nowe informacje zespołowi oceniającemu. Audyt kończy się sporządzeniem raportu. Jeżeli zespół oceniający uzna, że zaistniała taka potrzeba, może również przeprowadzić częstsze audyty doraźne.

Przyspieszone audyty

Jednostka certyfikująca może przeprowadzić przyspieszony audyt, jeśli będą dostępne nowe dane lub nastąpią zmiany w rybołówstwie, aby sprawdzić, czy nadal jest spełniony Standard Zrównoważonego Rybołówstwa MSC. Audyt zostanie przeprowadzony szybko i będzie koncentrować się na zmianach w rybołówstwie i/lub nowych informacjach.

Ponowna ocena

Ponowna ocena, zwana również recertyfikacją rybołówstwa, powinna rozpocząć się po około czterech latach od uzyskania przez rybołówstwo certyfikatu. W ten sposób certyfikacja rybołówstwa może być kontynuowana po wygaśnięciu istniejącego certyfikatu.

Istnieją dwa rodzaje ponownej oceny:

Ponowna pełna ocena – wymaga przeprowadzenia wszystkich etapów i czynności jak w przypadku pierwszej pełnej oceny rybołówstwa.

Ponowna skrócona ocena – może być przeprowadzona, jeżeli do końca trwania trzeciego audytu rybołówstwo spełniło wszystkie nałożone przez jednostkę certyfikującą warunki, rozwiązano wszystkie ważne kwestie podniesione przez interesariuszy, a rybołówstwo, które rozpoczyna ponowną ocenę, jest objęte poprzednim, ważnym certyfikatem.

Lista kontrolna

Poniżej znajdziesz przydatną listę kontrolną, która pomoże Ci śledzić postępy w procesie certyfikacji MSC.

Zapoznaj się ze Standardem Zrównoważonego Rybołówstwa MSC

- Zapoznaj się ze wskaźnikami efektywności i schematem oceny MSC (ang. assessment tree).
- Pobierz dokumenty Programu Rybołówstwa MSC, aby poznać wszystkie szczegóły Procesu Certyfikacji Rybołówstwa i Standardu Zrównoważonego Rybołówstwa MSC.

Przygotuj się do oceny rybołówstwa

- Wybierz jednostkę certyfikującą (CAB).
- Podpisz umowę z jednostką certyfikującą.
- Zdecyduj o jednostce certyfikacji (UoC) wraz z jednostką certyfikującą (CAB).
- Przygotuj dane i informacje wymagane przez Twoją jednostkę certyfikującą. Zapoznaj się z listą kontrolną dokumentu klienta (Client Document Checklist).
- Skontaktuj się z interesariuszami zainteresowanymi Twoim rybołówstwem.
- Sprawdź możliwe źródła finansowania.
- Pomyśl o Certyfikacji Łańcucha Dostaw MSC.

Zleć ocenę wstępną rybołówstwa (opcjonalnie)

- Zleć wykonanie oceny wstępnej, aby dowiedzieć się, czy Twoje rybołówstwo jest gotowe do przystąpienia do pełnej oceny.
- Jeżeli ocena wstępna Twojego rybołówstwa wykazała, że nie spełnia ono jeszcze wymogów Standardu Zrównoważonego Rybołówstwa MSC, dowiedz się więcej o Projektach Udoskonalenia Rybołówstwa (Fishery Improvement Projects, FIPs) oraz o narzędziach, pomocy technicznej i konsultantach dostępnych, aby pomóc rybołówstwom w dokonaniu usprawnień.

Zleć pełną ocenę rybołówstwa

- Zespół oceniający ustala wstępną punktację i tworzy Wstępny Raport Ogłaszający do Konsultacji (ang. Announcement Comment Draft Report).
- Zapoznaj się z tym wstępnym raportem przygotowanym przez zespół oceniający.
- Podejmij decyzję, czy chcesz kontynuować i ogłosić proces certyfikacji.
- Poinformuj swoich partnerów i interesariuszy o rozpoczęciu procesu oceny.
- Weź udział w wizycie terenowej zespołu oceniającego.
- Opracuj plan działań dotyczący usprawnień.
- Bądź w kontakcie ze swoją jednostką certyfikującą (CAB) przez cały okres oceny.
- Świętuj uzyskanie certyfikatu przez Twoje rybołówstwo!

Jakie informacje wykorzysta jednostka certyfikująca do oceny rybołówstwa pod względem zgodności ze Standardem Zrównoważonego Rybołówstwa MSC?

Raporty oceny zasobów sporządzone przez jednostki naukowe, takie jak regionalne jednostki naukowe (np. ICES lub grupy robocze RFMO), jednostki krajowe (np. IMARES - Holandia, DFO - Kanada, itp.) i / lub lokalne jednostki naukowe dotyczące:

- Gatunków docelowych (gatunków, które będą objęte certyfikacją)
- Pozostałych gatunków zatrzymanych na pokładzie
- Odrzutów, przyłowu oraz osobników wypuszczonych po próbkowaniu

Najnowsze doradztwo naukowe, badania naukowe lub publikacje badawcze dotyczące biologii i ekologii:

- Docelowych gatunków (gatunków, które będą objęte certyfikacją)
- Pozostałych gatunków zatrzymanych na pokładzie
- Odrzutów, przyłowu oraz osobników wypuszczonych po próbkowaniu
- Gatunków zagrożonych lub podlegających ochronie (Endangered, Threatened or Protected, ETP)
- Siedlisk
- Ekosystemów

Dzienniki pokładowe i dane dotyczące wyładunków:

- Docelowych gatunków (gatunków, które będą objęte certyfikacją)
- Pozostałych gatunków zatrzymanych na pokładzie
- Odrzutów, przyłowu oraz osobników wypuszczonych po próbkowaniu
- Gatunków zagrożonych lub podlegających ochronie (Endangered, Threatened or Protected, ETP)

Informacje na temat statków rybackich i / lub rybaków połowiących stado:

- Opis działania i struktury rybołówstwa objętego oceną
- Opis metod i narzędzi połowowych w rybołówstwie objętym oceną
- Wszelkie dostępne dane połowowe i dane dotyczących nakładów w zakresie połowów rybołówstwa objętego oceną
- Opis działania i struktury wszystkich statków i rybaków operujących na danym stadzie
- Opis metod i narzędzi połowowych wykorzystywanych przez wszystkie statki lub rybaków na danym stadzie
- Podział wielkości połowów pomiędzy wszystkie statki operujące na danym stadzie (w tym statki klienta rybołówstwa)

Procesy oceny MSC, które się nakładają:

- Raporty z procesów oceny dla innych rybołówstw połowiących to samo stado

Raporty, mapy i inne dokumenty:

- Lokalne, krajowe i międzynarodowe przepisy i ustawy (kwoty połowowe, okresy ochronne, obszary zamknięte, środki techniczne, itp.)
- Kodeks lub kodeksy postępowania oraz inne warunki licencji
- Raporty obserwatorów i video monitoring
- Mapy lub raporty pochodzące z systemu monitorowania statków (ang. Vessel Monitoring System, VMS) lub systemu automatycznego rozpoznawania statków (ang. Automatic Identification System (AIS))
- Wszelkie plany zarządzania, dokumenty dotyczące polityki lub informacje, które mają wpływ na działanie rybołówstwa na poziomie krajowym lub regionalnym
- Rewizje metod zarządzania i audyty wewnętrzne
- Wykaz chronionych gatunków morskich podlegających jurysdykcji
- Mapy siedlisk
- Raporty z inspekcji i szczegóły ewentualnych wykroczeń

Identyfikowalność

- Informacje na temat wprowadzonych systemów identyfikowalności w rybołówstwie, aby upewnić się, że produkt / surowiec / połów kwalifikuje się do wprowadzenia do certyfikowanych łańcuchów dostaw



PEŁNA LISTA KONTROLNA DOSTĘPNA JEST NA:

www.msc.org/docs/client-document-checklist



Zasada 1. Zdrowe stado ryb

Ocena zasobów stada

- Zasoby stada znajdują się na zrównoważonym poziomie lub populacja stada się odbudowuje.

Strategia zarządzania połowem

- Wprowadzono strategię zarządzania zasobami zgodną z podejściem ostrożnościowym.
- Wprowadzono zasadę kontroli połowów, jeżeli więc populacja stada spadnie poniżej zrównoważonego poziomu, rybołówstwo zmniejszy wielkość połowu.
- Istnieją wiarygodne informacje o połowach i są one regularnie monitorowane.
- Istnieje solidna ocena populacji.

Zasada 2. Oddziaływanie na ekosystem

Jakie inne gatunki są poławiane i czy są to połowy zrównoważone?

- Populacje innych regularnie poławianych gatunków znajdują się na zrównoważonym poziomie.
- Istnieje strategia zarządzania tymi gatunkami oraz sposoby ograniczenia ich śmiertelności.
- Istnieją wiarygodne informacje na temat tych gatunków.

Jakie inne gatunki poławiane są w rybołówstwie? Czy przyławiane są ptaki, gady, płazy czy ssaki?

- Połowy nie stanowią zagrożenia dla populacji tych gatunków.
- Istnieje strategia zarządzania ograniczająca wpływ na te gatunki.
- Istnieją wiarygodne informacje nt. zagrożeń dla tych gatunków.

Wpływ na gatunki zagrożone lub podlegające ochronie (ang. Endangered, Threatened or Protected, ETP)

- Nie ma zagrożeń dla populacji gatunków ETP.
- Istnieje strategia zarządzania w celu zminimalizowania wpływu na gatunki ETP.
- Istnieją wiarygodne informacje nt. zagrożeń dla gatunków ETP, wynikających z działalności rybołówstwa.

Wpływ na siedliska

- Rybołówstwo nie powoduje poważnych lub nieodwracalnych szkód w siedliskach.
- Istnieje strategia zarządzania w celu zminimalizowania wpływu na siedliska.
- Istnieją informacje na temat wrażliwych siedlisk i wpływu, jaki mają na nie stosowane narzędzia połowowe.

Wpływ na ekosystem

- Rybołówstwo nie powoduje poważnych lub nieodwracalnych szkód w ekosystemie.
- Istnieje strategia zarządzania w celu ochrony ekosystemów.
- Istnieją wiarygodne informacje na temat funkcjonowania ekosystemu oraz wpływu rybołówstwa na te funkcje.

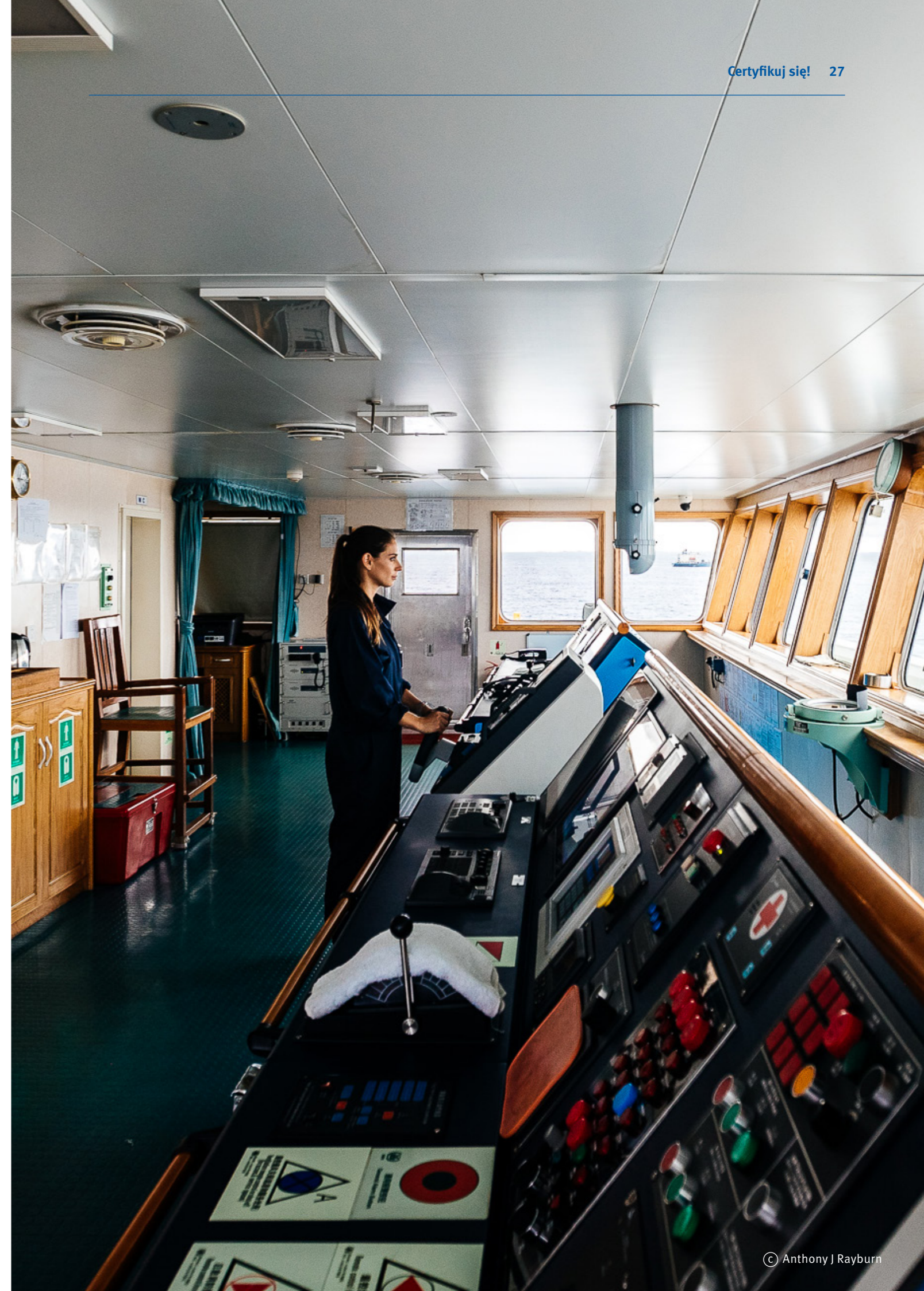
Zasada 3. Skuteczne zarządzanie rybołówstwem

Zarządzanie i polityka

- Istnieją skuteczne ramy prawne lub zwyczajowe, które wspierają osiągnięcie przez rybołówstwo standardów zgodnych z zasadą 1 (P1), zasadą 2 (P2) oraz respektują prawa lokalnych społeczności, których byt i utrzymanie zależą od działalności połowowej.
- Wdrożono skuteczne procesy konsultacji z interesariuszami.
- Określono długoterminowe cele zarządzania, które są zgodne ze Standardem Zrównoważonego Rybołówstwa MSC.

System zarządzania rybołówstwem

- Określono jasne i szczegółowe cele w zakresie osiągnięcia przez rybołówstwo standardów zgodnych z zasadą 1 (P1), zasadą 2 (P2).
- W rybołówstwie funkcjonują skuteczne procesy decyzyjne.
- Wprowadzono systemy przestrzegania i egzekwowania wprowadzonych zasad.
- W rybołówstwie funkcjonują procesy oceny wyników zarządzania rybołówstwem.



**Bądź z nami w kontakcie,
dowiedz się więcej na:**

www.msc.org/pl/organizacje-rybackie
polska@msc.org



/MSCPolska



/MSCPolska

© Marine Stewardship Council 2019

Zasady udziału w programie certyfikacji MSC podlegają zmianom. Wszelkie informacje zawarte w niniejszym poradniku są aktualne w momencie jego publikacji. W przypadku wątpliwości wersja oryginalna w j. angielskim jest nadrzędna w stosunku do tłumaczenia w j. polskim.

Opracowanie wersji polskiej: Anna Dębicka, Joanna Ornoch

Przewodnik został zaktualizowany w sierpniu 2020 r.